

Sintesi evoluzione settimanale della situazione Lombardia

**Materiale preparato da Samuele Astuti sulla base dei dati ufficiali
pubblicati da Regione Lombardia**

Versione aggiornata venerdì 20 novembre

Note [1]

- » Questa analisi viene adesso condotta su base settimanale (una/due volte alla settimana), quindi le slide riportano dati analizzati su questa scala.
- » Il numero dei casi positivi di quest'ultima settimana è pari a 53.072, circa il 14% meno di quanto rilevato nella scorsa settimana (erano 61.644) e quasi il 5,5% in meno anche di quella precedente (erano 56.122): finalmente il trend del contagio è in diminuzione e forse abbiamo superato il massimo incremento dei casi positivi. Nella settimana che si chiude oggi sono stati comunicati circa 245.000 tamponi, il 20% in meno di quelli della scorsa settimana. Speriamo che il calo dei casi positivi non sia collegato al calo dei tamponi effettuati.
- » La percentuale dei casi positivi sul numero di tamponi efficaci (positivi + negativi) arriva fino al 33,5% e anche la percentuale di tamponi positivi per le persone «nuove» sottoposte al test raggiunge addirittura il 50%. Si conferma che la situazione è praticamente fuori controllo e non si riescono ad effettuare tutti i tamponi che sarebbero necessari per un corretto monitoraggio del contagio sul territorio.
- » Anche il numero dei nuovi ricoverati (sia in terapia intensiva che non) ha cominciato a diminuire rispetto alla settimana precedente (siamo oggi a 930 ricoverati in terapia intensiva, rispetto agli 801 della settimana scorsa e ai 570 di quella precedente).
- » Il numero dei decessi settimanali invece continua a crescere ed è pari a 1.162, circa il 25% più della scorsa settimana, quando erano 910, e quasi il doppio di quella precedente (in cui erano 656, e prima 303).
- » Come sempre la volubilità di tutti questi numeri impone una grande prudenza nell'analisi degli andamenti.

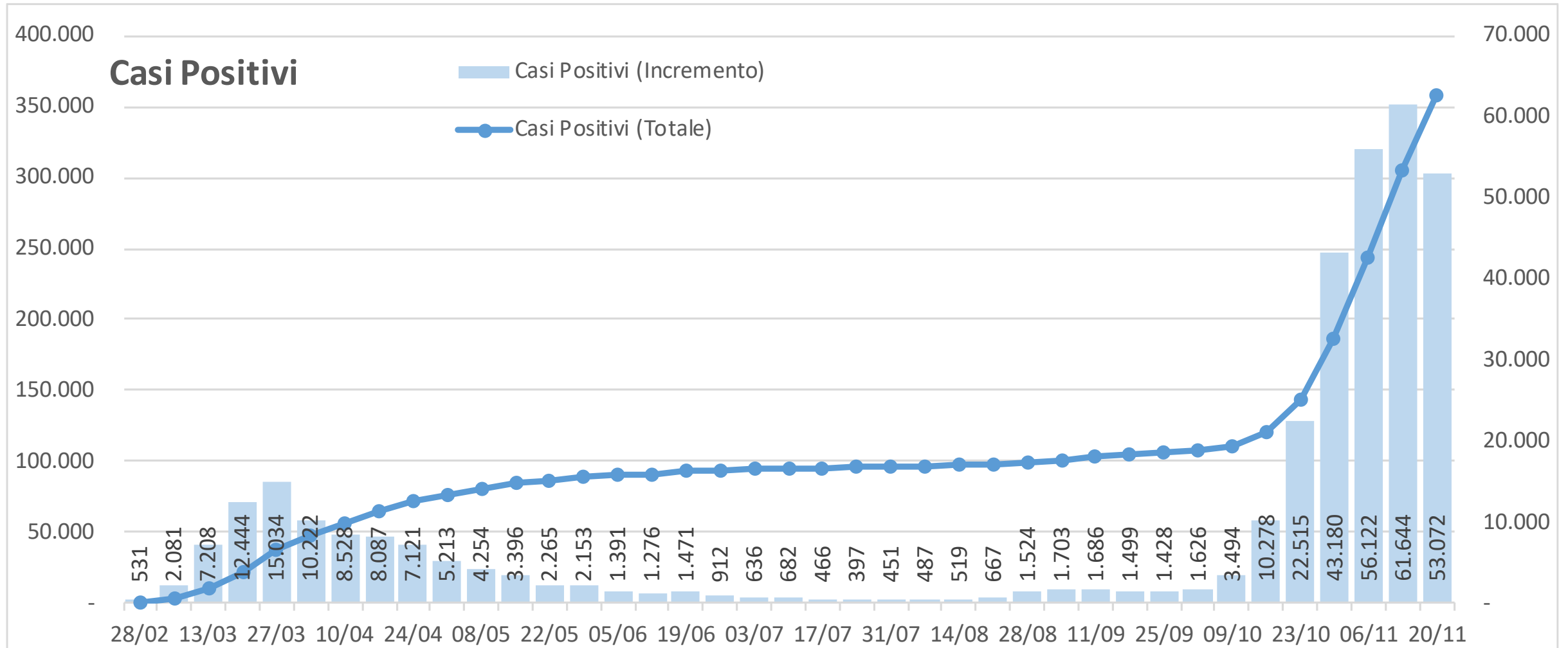
Note [2]

- » **Come sempre si ricorda che il dato provinciale è più puntuale e soffre molto di più delle imprecisioni nella comunicazione dei risultati. Per questo motivo l'analisi provinciale richiede ancor più prudenza.**
- » **Asservando l'andamento delle ultime quattro settimane, le province lombarde si possono dividere nei seguenti gruppi:**
 - › **Monza e Milano sono quasi stabili, con un valore finale simile a quello di quattro settimane fa (tra il 100% e il 110%);**
 - › **Bergamo, Cremona, Lecco, Lodi, Pavia e Varese crescono meno del 50% (si situano infatti sotto il 150% del valore di riferimento)**
 - › **Brescia, Como, Mantova e soprattutto Sondrio crescono più del 50% (raggiungono quindi valori superiori al 150% di quello preso come riferimento)**
- » **Si ribadisce la difficoltà di analizzare dati di cui non è garantita continuità, uniformità e omogeneità.**

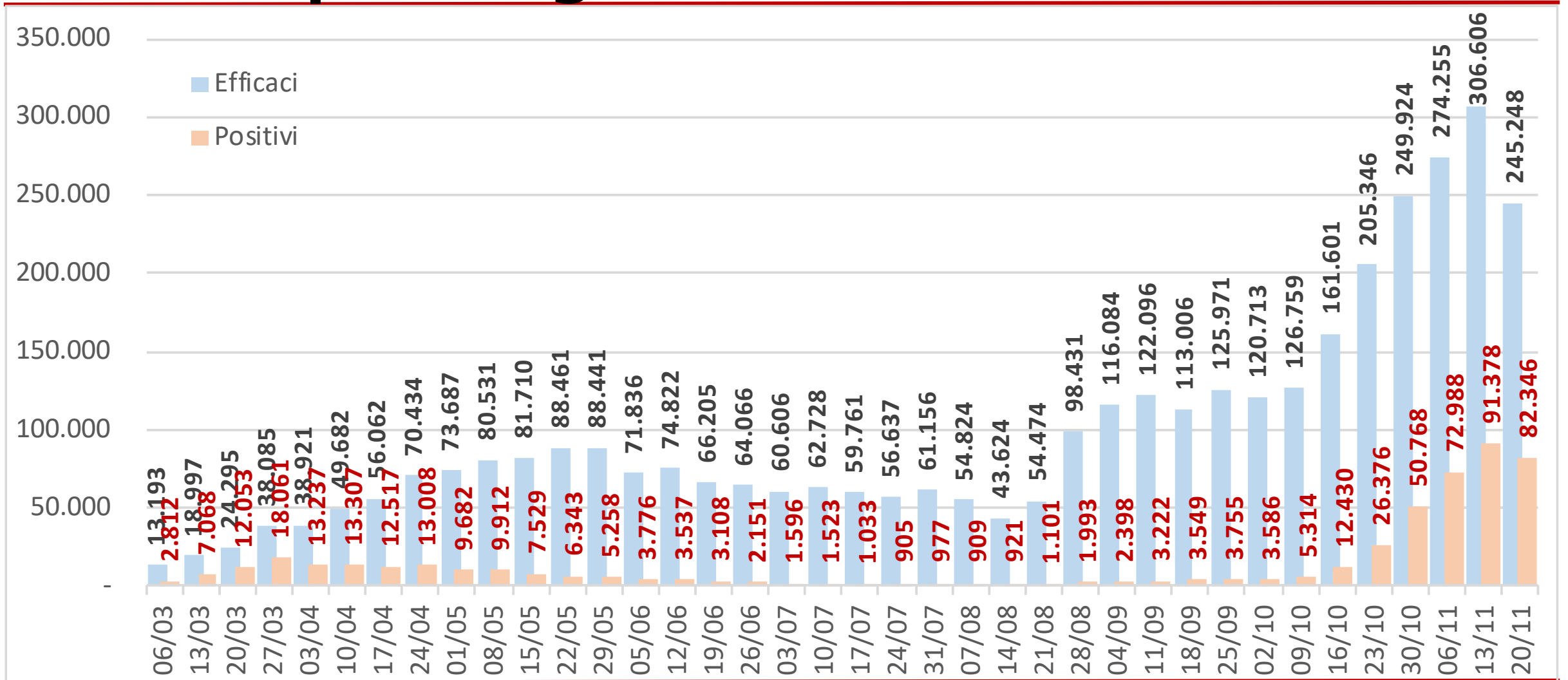
Note Politiche [unica]

- » **Il numero dei nuovi contagi sta finalmente diminuendo. Purtroppo la pressione sul sistema sanitario è arrivata a un livello critico e anche una crescita limitata può essere difficile da gestire.**
- » **La priorità assoluta è quella di potenziare gli strumenti di prevenzione e quindi bisogna:**
 - › chiudere il prima possibile questa faticosissima campagna di vaccinazione antinfluenzale;
 - › potenziare le USCA, che sono ancora insufficienti;
 - › rendere più veloci i tempi di prenotazione dei tamponi e di risposta delle analisi;
 - › ripristinare il sistema di tracciamento potenziandolo laddove ha dimostrato tutte le sue lacune;
 - › identificare immediatamente le strutture di accoglienza (COVID Hotel) dove ospitare i casi positivi che non hanno a disposizione abitazioni adeguate all'isolamento personale;
 - › prestare attenzione alle RSA visto i focolai che si stanno sviluppando o che si rischia si sviluppino all'interno di queste strutture.
- » **La Regione Lombardia continua a non fornire i dati provinciali senza così permettere un'analisi più puntuale della situazione in cui si trovano i diversi territori.**
- » **Questa nuova emergenza mette ancora più a rischio le persone che hanno necessità di ricorrere al sistema sanitario per ragioni diverse dal COVID-19: oggi più che ad aprile i pazienti non-COVID sono in pericolo! Questo perché non c'è stata alcuna pianificazione della gestione di questa (prevista) seconda ondata.**

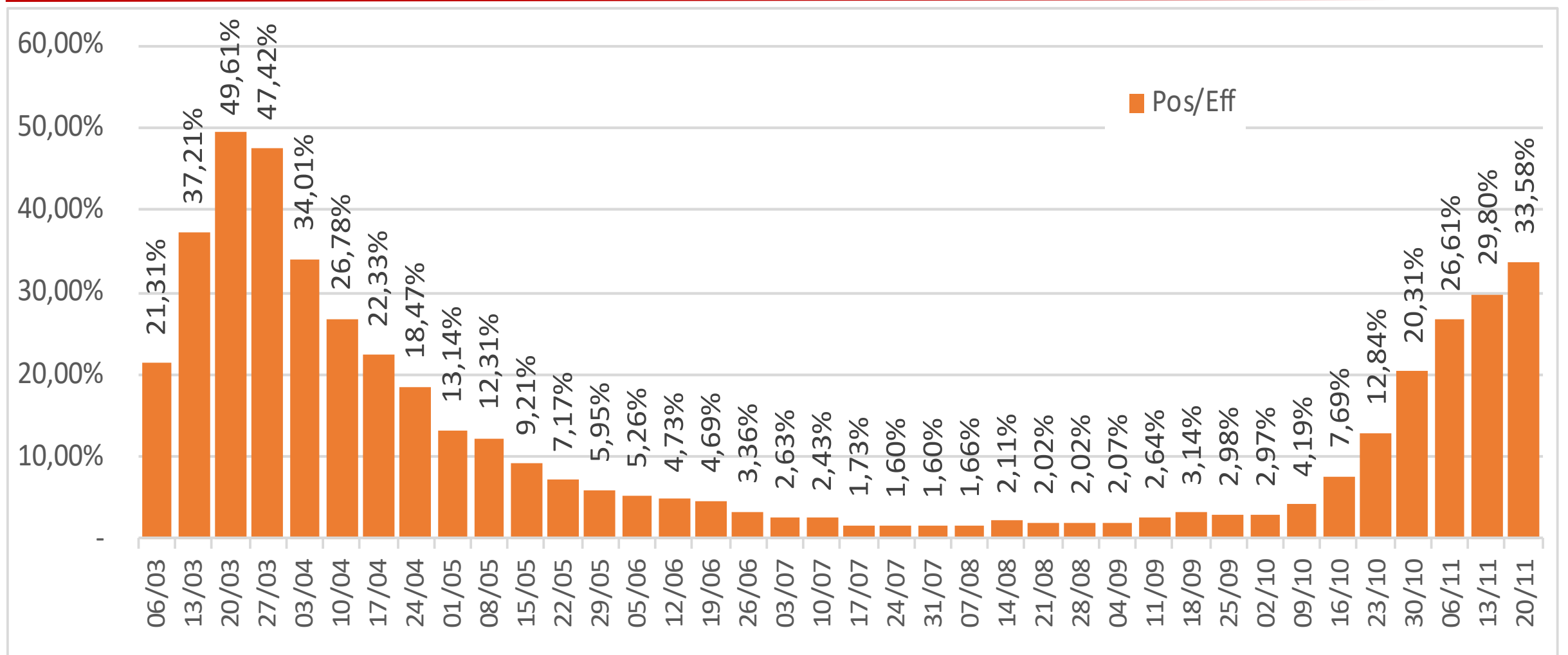
Casi positivi - Valore assoluto e incremento Settimana su Settimana



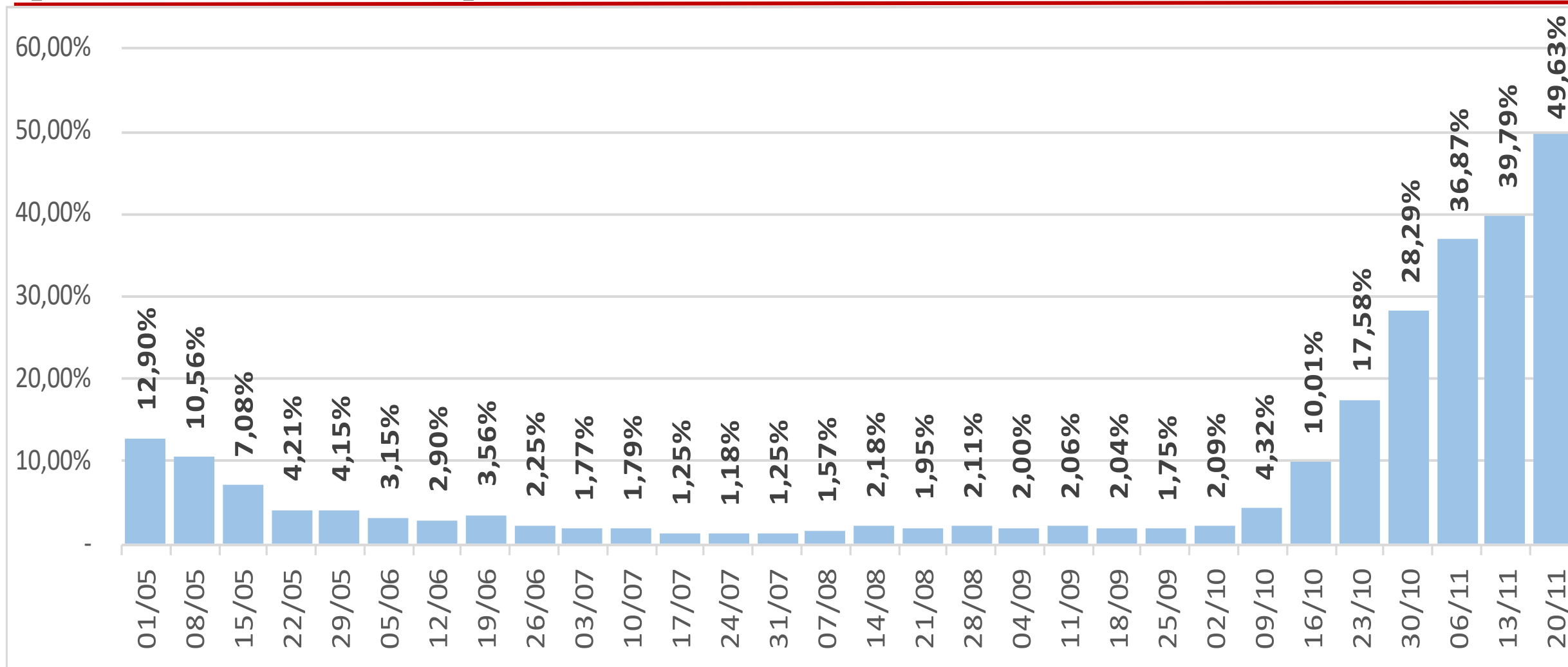
Numero tamponi positivi vs numero tamponi efficaci (pos+neg) [settimana su settimana]



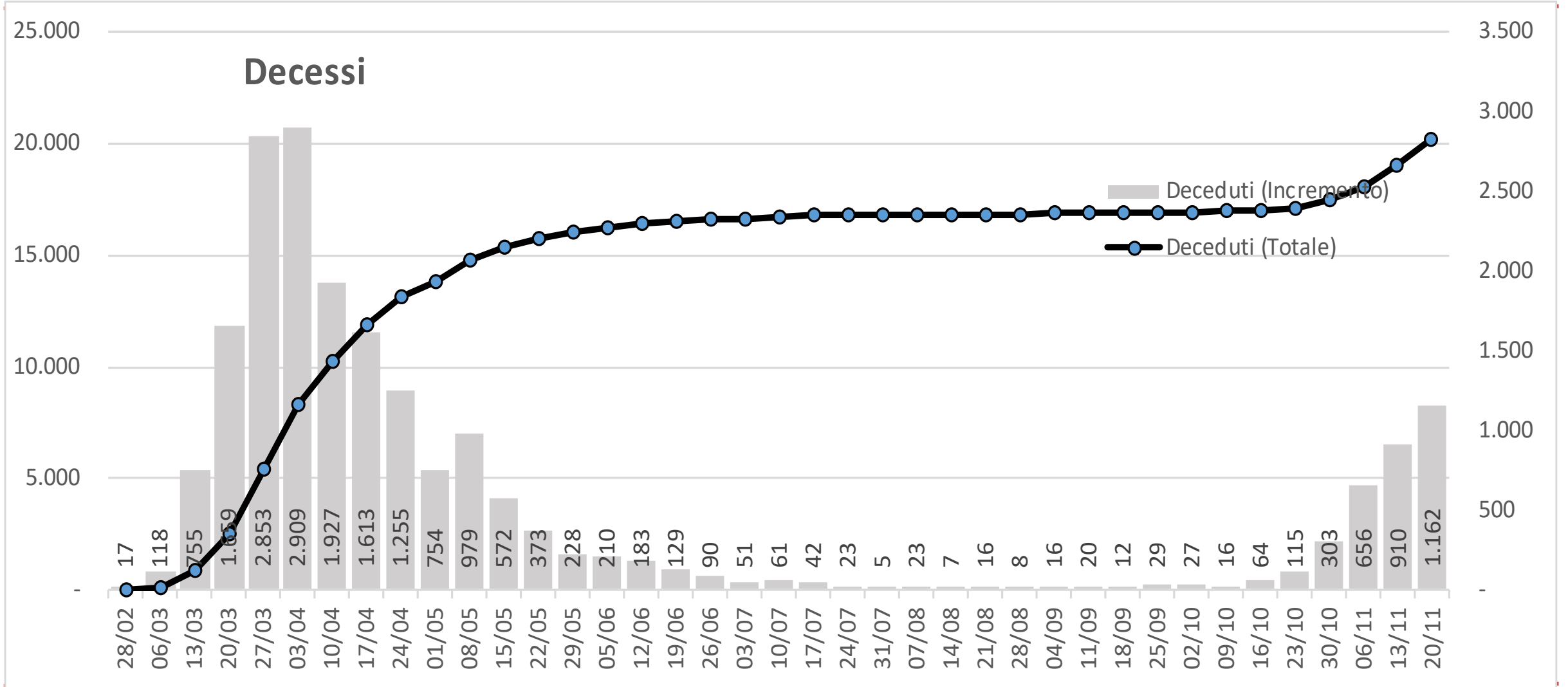
Numero tamponi positivi vs numero totale tamponi efficaci [perc sett su sett]



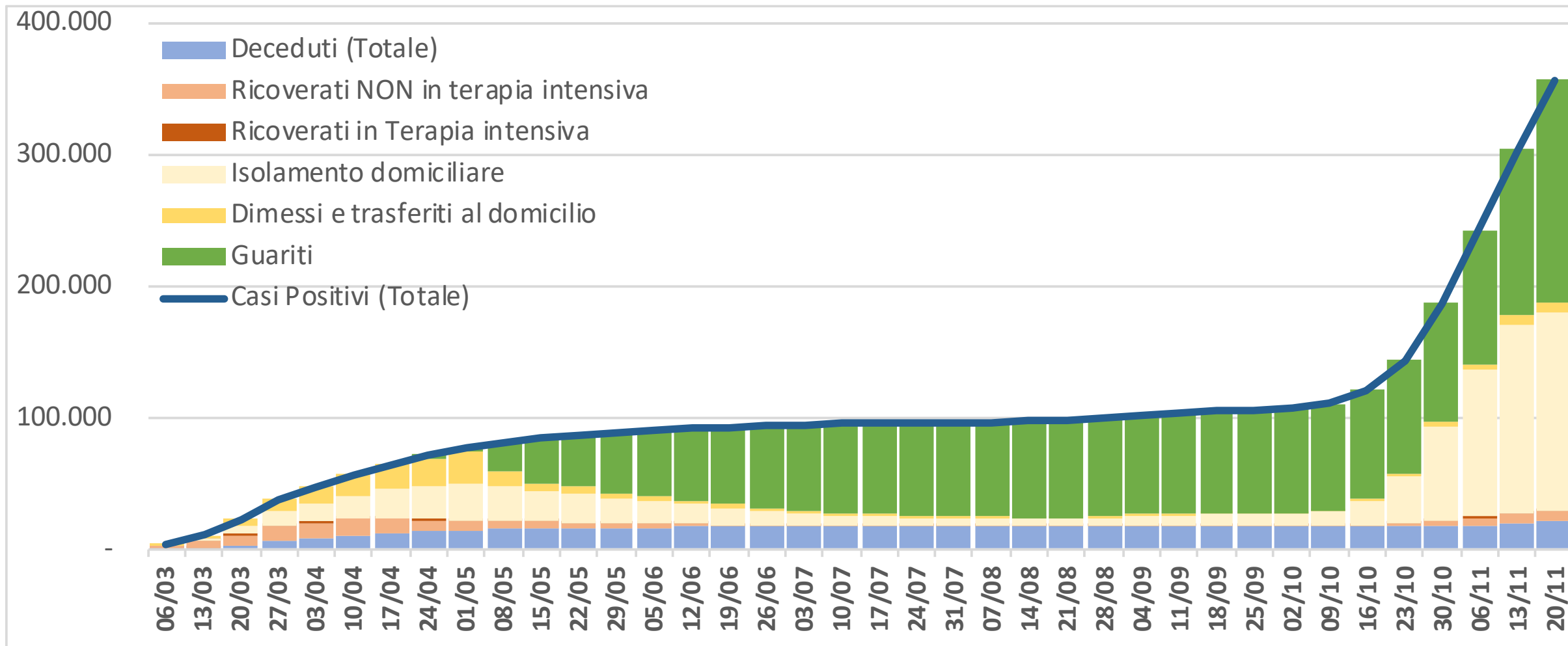
Nuove persone sottoposte a tampone percentuale positivi



Decessi - Valore assoluto e incremento Settimana su Settimana



Casi positivi distinti per situazione [settimanale]



Casi positivi - Distribuzione provinciale

Incremento settimanale relativo

